

El archivo de Javier de Winthuysen (Sevilla, 1874 - Barcelona, 1956)

Esther García Guillén
 esther@rjb.csic.es
 Gloria Pérez de Rada Cavanilles
 gloria@rjb.csic.es
 Irene Fernández de Tejada y Garay
 iftejada@rjb.csic.es
 Archivo del Real Jardín Botánico (ARJB-CSIC)
 Madrid

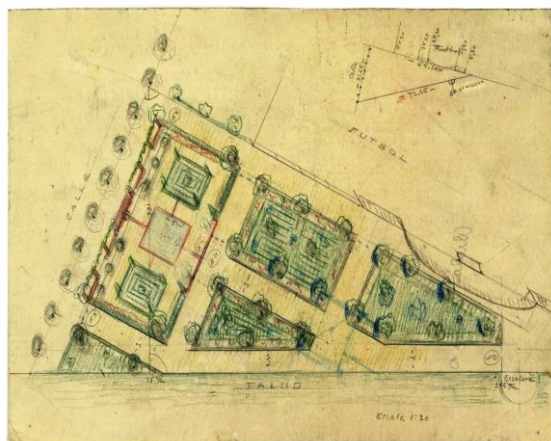


Entre los fondos del archivo del Real Jardín Botánico se conserva el archivo personal de Javier de Winthuysen y Losada. Donado al Jardín Botánico por sus familiares en 1985, se trata de uno de los legados documentales más importantes para la arquitectura de paisajes y la jardinería histórica española de la primera mitad del siglo XX.

Fotografía de Javier de Winthuysen en los jardines de la Moncloa. Archivo

Fotografía de las infantas Teresa y Beatriz de Borbón en los jardines de la Quinta de El Pardo, realizada por Winthuysen. 1927. Archivo Winthuysen.

El fondo reúne una documentación muy variada producto de la intensa actividad de Winthuysen como paisajista: cartas, proyectos, croquis, dibujos, fotografías, planos, listas de plantas, informes, bocetos, acuarelas, presupuestos, artículos, memorias, etc. a la que se añaden documentos que reflejan sus relaciones personales y familiares, y también de su faceta como artista. Producida entre 1879 y 1956, incluye documentación posterior en torno a su legado hasta 1978. Son de destacar, sobre todo, sus proyectos de restauración de jardines, así como su trabajo de documentación de los jardines históricos españoles.



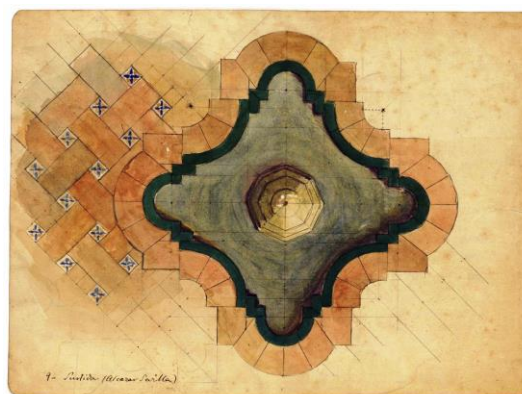
Javier de Winthuysen asistió a las clases de Paisaje y Perspectiva en la Escuela de Bellas Artes sevillana, y continuó sus estudios con el pintor Gonzalo Bilbao. Su primer contacto profesional con el paisajismo fue en París, donde colabora con Santiago Rusiñol en el proyecto de los jardines del Château de Villandry.

Planta del Jardín de la Residencia de Estudiantes. 1923-1924. Sig. AJB, Div. IX, D, 7, 2
[CATÁLOGO ARCHIVOS CSIC](#)

Becario de la Junta de Ampliación de Estudios en 1915, fue comisionado para investigar sobre los jardines históricos españoles. Con tal motivo desarrolló un minucioso y documentado trabajo de catalogación e inventario, para lo que visitó y trabajó “in situ” realizando dibujos, fotografías y levantamiento de planos de estos jardines. El resultado fue la publicación en 1930 de “Jardines Clásicos de España. Castilla”, obra de referencia sobre jardinería y arquitectura de jardines en España, que obtuvo la Medalla de Oro de la Sociedad de Horticultura de Madrid.

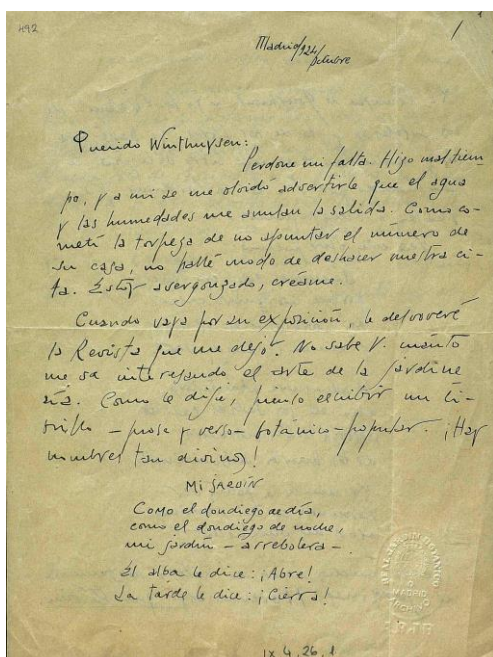
En 1934 la Dirección General de Bellas Artes le encomendó la formación de un Patronato de Jardines Históricos de España, cuyo objetivo era velar por la conservación de los jardines declarados de interés artístico y proponer a los que merecieran tal declaración. Desde 1941, como director General del Patronato de Jardines Artísticos y Parajes Pintorescos de España, se implicó en la recuperación de muchas de las joyas paisajísticas de nuestro país, como el lago de Banyolas, el lago de Sanabria o el palmeral de Elche. En su faceta paisajista destacan los jardines que diseña en la Residencia de Estudiantes, Escuela de Cerámica, central eléctrica de Alcalá del Río en Sevilla, Hospital de Santa Cruz de Toledo, parador de Ciudad Rodrigo, San Segundo en Ávila, Universidad Laboral de Gijón, y también los que diseña para particulares, como el jardín de la residencia de Ortega y Gasset, de Salvador de Madariaga y los jardines del Palacio de Anglona en Madrid. También son notables sus intervenciones en jardines históricos como la que realizó en los jardines del palacio de la Moncloa o en los parterres de la Alameda de Osuna.

Teórico y conferenciante, se involucró en la difusión y concienciación sobre la importancia de los jardines y de la necesidad de su conservación a través de campañas en prensa, que influyeron en la creación de sociedades protectoras de jardines. Se dedicó también a la jardinería urbana y el arbolado de la ciudad, y el Ayuntamiento de Madrid le encargó un estudio sobre sus espacios libres. En este tiempo, trabajó con Victorio Macho en el proyecto de ajardinamiento del Museo del Prado, y en el de las antiguas caballerizas de Palacio Real.



Dibujo de surtidor y parte del pavimento.
AJB, Div. IX, D, 67, 134

[CATÁLOGO ARCHIVOS CSIC](#)



Archivo del Real Jardín Botánico. Carta
Autógrafo de Rafael Alberti. AJB, div. IX, 4, 26, 1
[CATÁLOGO ARCHIVOS CSIC](#)

A lo largo de su vida mantuvo amistad con artistas, intelectuales y personalidades de su época, como Ignacio de Zuloaga, Antonio Lozano, Antonio y Manuel Machado, Rafael Alberti, quien le dedicó un poema en “Marinero en Tierra”, Federico García Lorca, Victorio Macho, y en especial, con Joaquín Sorolla y Juan Ramón Jiménez. Parte de estas relaciones tienen también su reflejo en la documentación del fondo, y se conservan cartas de Clara de Campoamor, José Ortega y Gasset, Rafael Alberti, Secundino Suazo, Emiliano Barral, Gonzalo Bilbao y Ramón Menéndez Pidal, entre otros.

El fondo documental Winthuysen forma la división IX del archivo del Real Jardín Botánico [\[1\]](#). Está compuesto por 14 cajas que incluyen

documentos manuscritos e impresos, 2 cajas de fotografías y 736 dibujos originales y planos. La parte principal ingresó en octubre de 1985 por donación de sus hijas Salud, Beatriz y M^a Teresa de Winthuysen, que posteriormente fueron añadiendo nuevos aportes hasta constituir el fondo actual. Gracias también al apoyo económico de Salud de Winthuysen, se pudo abordar la catalogación e informatización del fondo, que fueron realizadas por Laura Marías. En la actualidad, los registros de la documentación textual e iconográfica, salvo los relativos a las fotografías, son accesibles a través del Catálogo Informatizado de la Red de Bibliotecas del CSIC. En breve, las imágenes correspondientes al material gráfico estarán accesibles y en línea, a través del portal de la Colección de Fondos patrimoniales del CSIC digitalizados, SIMURG.

Aprovechamos para reiterar el agradecimiento de la institución a las tres donantes, hijas de Javier de Winthuysen, Salud, cuya generosidad permitió también la catalogación del fondo, Teresa y Beatriz, todas incansables divulgadoras de la obra y figura de su padre. Por último, para ilustrar la diversidad y riqueza del fondo y como homenaje a su pasión, hemos seleccionado este poema de Rafael Alberti, incluido en una carta que envía a Javier de Winthuysen en el otoño de 1924:

Mi Jardín
Como el don diego de día
Como el don diego de noche
mi jardín –arrebolera-
al alba le dice: ¡Abre!
La tarde le dice: ¡Cierra!

[1] El término “división” se viene utilizando desde 1815 en el Archivo del Jardín para designar los distintos fondos documentales que lo conforman.