

## La Cátedra de Ética del Fondo Tomás Carreras y Artau (1879-1954)

J. Fernando Tinoco Díaz  
Pablo Jiménez Fernández  
Carmen Losada Fernández  
[documentación@imf.csic.es](mailto:documentación@imf.csic.es)

Unidad de Documentación y Gestión de Publicaciones. Institución Milà i Fontanals, CSIC Barcelona

Resumen: Se describe y contextualiza la división de fondo Cátedra de Ética conservada en el Fondo Tomás Carreras y Artau, cuya catalogación acaba de concluir.

Palabras clave: etnografía; sociología; psicología colectiva.

Desde la Unidad de Documentación y Gestión de Publicaciones de la Institución Milà i Fontanals, os presentamos la primera división del Fondo Tomás Carreras y Artau (FTCA) denominada *Cátedra de Ética*, que comprende los apartados de Documentación Universitaria y el Archivo de Psicología y Ética Hispanas. Aunque cuenta con una riqueza científica e histórica extraordinaria, ésta es quizás la parte hasta ahora menos conocida del mismo.

Tomàs Carreras i Artau (1879-1954) fue una figura esencial para entender el panorama universitario y cultural catalán de principios del siglo XX. Accedió al puesto de catedrático de Ética de la Universidad de Barcelona en 1912. Durante la Guerra Civil Española (1936-1939) tuvo que exiliarse y al finalizar ésta retomó sus labores docentes hasta su jubilación en 1949. Asimismo, participó en diversas iniciativas de índole política e investigadora, como la constitución de la delegación del Consejo Superior de Investigaciones Científicas en Barcelona.

Dentro de la documentación universitaria que forma parte del Fondo Tomás Carreras, se conservan trabajos monográficos de sus alumnos, desde 1912 a 1949 (a excepción de 1918-1919, 1933-1934 y 1937-1939). El modo de trabajo en sus clases partía de la realización de lecturas críticas y discusiones sobre las diversas interpretaciones de un tema propuesto por el profesor, para posteriormente redactar unas conclusiones en las que quedaba plasmando la opinión del conjunto de la clase. De manera complementaria, cada uno de los alumnos realizaba trabajos de investigación personal sobre temas concretos que, posteriormente, eran expuestos y discutidos en público. En ellos se abordaban los grandes temas que fueron objeto de la docencia de Carreras i Artau: la ética y la filosofía moral, la psicología colectiva, la sociología y la filosofía del derecho. Generalmente, estos temas son abordados mediante el estudio y comentario crítico de autores (Platón, San Agustín, Santo Tomás de Aquino, Kant, entre otros) y de obras clásicas (*Blanquerna*, *Tirant lo Blanch*, *El Quijote*, *Utopía*, etc.), realizándose también, en otros casos, trabajos de investigación sobre temas de su tiempo (caso del estudio de los correccionales de menores de Barcelona, o de la Revolución Rusa).

En este apartado también se incluye diversa documentación administrativa e institucional relacionada con su labor como catedrático. Carreras i Artau concebía la Universidad como “un organismo vivo en constante comunión con el espíritu del país”. Esto le llevó a tomar partido en cuestiones capitales de su tiempo, como el ambicioso programa de reforma de la autonomía universitaria llevada a cabo por el ministro César Silió entre 1919 y 1922. Con esta iniciativa se pretendía conceder una verdadera entidad jurídica a la Universidad que no volvería a alcanzarse hasta la década de 1980. En este fondo se conserva un importante dossier sobre este tema, formado por diversos documentos y borradores de estatutos universitarios de diversas instituciones españolas, así como correspondencia y recortes de prensa que permiten contextualizar a la perfección este periodo. Durante la época de la II República (1931-1936), Carreras i Artau volverá a tomar parte de varias iniciativas para apoyar la renombrada Universidad Autónoma de Barcelona.

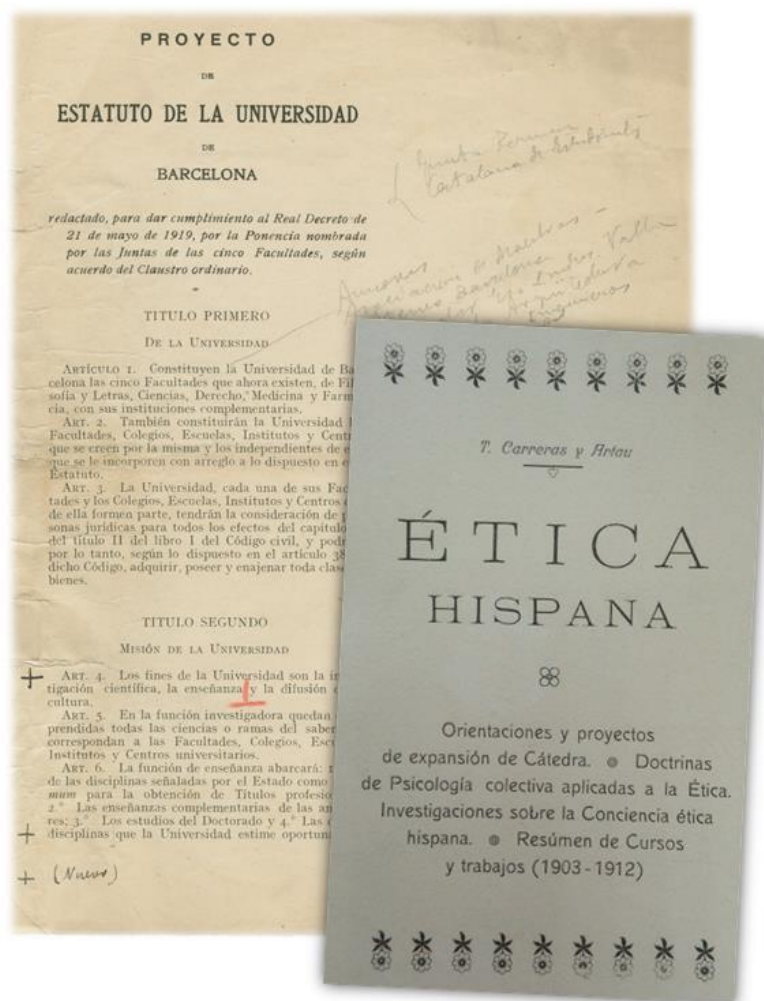


Foto 1. Portada de la memoria de la Cátedra de Ética (1912) y ejemplar del Estatuto de la Universidad de Barcelona con correcciones manuscritas de Tomàs Carreras

En un contexto más local, Tomás Carreras también fue el principal precursor de la restauración de las becas para escolares y presidió la comisión destinada a reinstaurar y adjudicar estas ayudas en la Universidad de Barcelona y el nuevo Colegio de Becarios. Su colaboración en este ámbito quedó expuesta en la amplia documentación administrativa y epistolar que se conserva al respecto. En este apartado aparecen también referencias a sus relaciones con importantes entidades, como la *Associació Catalana d'Estudiants* o la *Lliga d'Educació Nova*, y la organización de cursos y conferencias, como las pronunciadas por la Dra. Montessori en Barcelona en marzo de 1933.

Por último, en el apartado de cuestiones universitarias también se incluye una sección relacionada con Francisco Nabot y Tomás (1874-1942), profesor interino que formó parte de la Universidad de Barcelona a principios del siglo XX. Principalmente, este material docente se compone de apuntes y programas de las asignaturas de Paleografía, Latín Medieval y de los Tiempos Modernos, e Historia de la Filosofía.

La labor docente universitaria de Carreras i Artau fue complementada por otras iniciativas de “expansión de la cátedra”, como la organización de conferencias públicas, salidas de estudio, la organización de cursos complementarios y la creación del Archivo de Psicología y Ética Hispanas (1912). Esta última iniciativa se planteó como un proyecto de colaboración con todos los miembros allegados a la propia cátedra, tanto profesores como alumnos, que tenía como objetivo configurarse como un intento de aproximación científica a la comprensión de las realidades psicológicas y culturales de fenómenos individuales y sociales de la vida catalana.



Foto 2. Carpeta del Archivo de Psicología y Ética Hispánicas junto a varios ejemplos de documentos de diversa temática

En un primer momento la ordenación de los trabajos de observación directa y de recolección de “documentos vivos” siguió un orden de entrada inventariado. Con posterioridad, se diseñó una clasificación lógica en departamentos temáticos relacionados con los temas tratados por la Cátedra de Ética. Entre estas materias se encontraban diversos aspectos referentes a la “psicología de la muchedumbre”, tales como el cooperativismo y solidaridad obrera, literatura sindicalista y de boicot, sicalipsis, flamenquismo, mendicidad, supersticiones fatalistas y adivinatorias, responsabilidad moral del comprador, etc. Tras la incorporación de Tomás Carreras al CSIC, en los primeros años de la década de 1940, realizó una reorganización parcial, numerando cada documento y utilizando nuevas carpetillas donde eran sistematizados distintos datos relevantes sobre la documentación recogida en ellas. Este trabajo quedó inconcluso, algo que ha condicionado su tratamiento archivístico.

En la actualidad, el Archivo de Psicología y Ética Hispánicas conservan un total de 3.770 cartas a Reyes Magos de la década de 1920, destinadas al estudio de la psicología moral infantil. La mayoría de ellas son procedentes de territorios catalanes (Barcelona, Terrassa, Manresa, Reus, Figueres, etc.), aunque también hay documentos de Madrid, Valencia y Navarra. En un primer momento pudieron haber estado numeradas de forma correlativa, aunque una organización posterior pareció alterar este método para asignar nuevas cifras tachando las anteriores. Se conservan varios separadores que posiblemente fueran utilizados en esta etapa para delimitar un criterio de ordenación interna por sexo y autoría (padres o hijos), de lo que puede deducirse que estas pautas marcaron la nueva ordenación que quedó inconclusa.





Foto 3. Ejemplos de cartas a Reyes Magos

Por otro lado, el Archivo de Psicología también comprende unas 250 carpetas temáticas con documentos fechados entre finales del siglo XIX y la primera mitad del siglo XX. Todos los elementos que forman parte de ellas han sido descritos individualmente para poder recuperar su información con facilidad. Asimismo, también se conservan unos 1.200 recortes de prensa de las principales publicaciones catalanas y madrileñas de la primera mitad del siglo XX, no sistematizados con anterioridad. En este caso, se ha optado por llevar a cabo una ordenación temporal según la temática y el año de impresión de la publicación de manera análoga al criterio anteriormente aplicado.

Para concluir, podemos decir que la división de fondo *Cátedra de Ética* constituye un conjunto archivístico de gran relevancia, destacándose por albergar el Archivo de Psicología y Ética Hispanas, germen del que sería el gran proyecto de Carreras: el Arxiu d'Etnografia i Folklore de Catalunya (AEFC). Ofrece, en definitiva, una gran cantidad de material para investigadores en sociología, psicología social y ética, así como para los interesados en estudiar el desarrollo de la vida universitaria española y catalana en la primera mitad del siglo XX, ahora accesible tras su incorporación al [catálogo de archivos del CSIC](#) dentro del [Cuadro de Clasificación del Archivo de la Institución Milá y Fontanals](#).